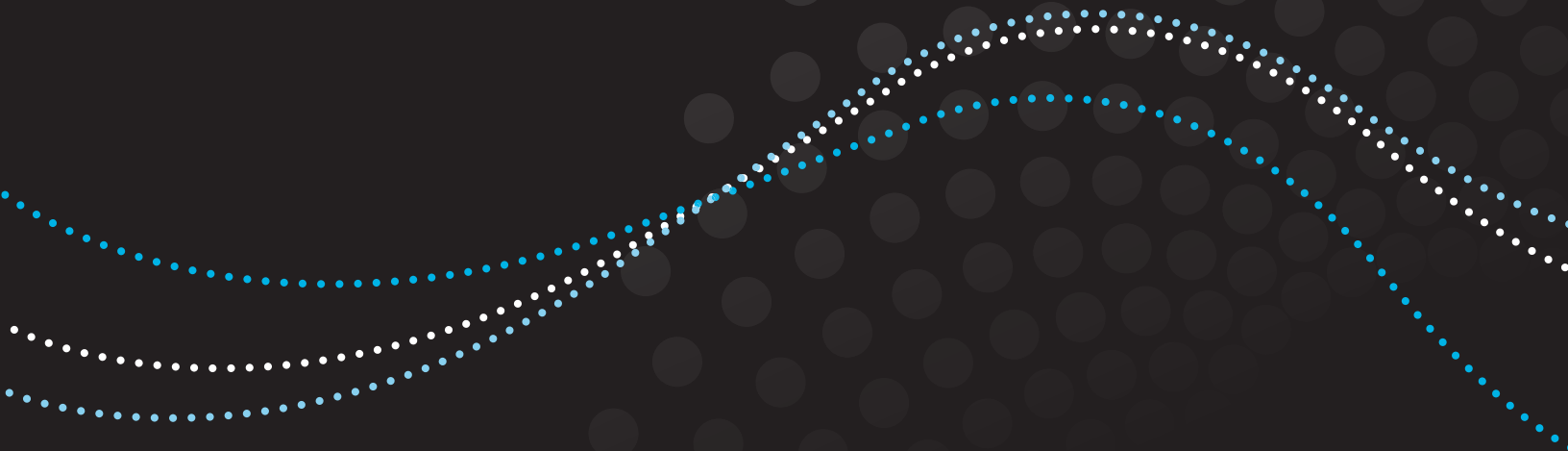




MANUEL DU PROPRIÉTAIRE



Consignes de sécurité importantes



CE SYMBOLE SIGNIFIE «ATTENTION». Quand vous utilisez un appareil électrique, vous devez prendre des précautions de sécurité élémentaires, y compris ce qui suit:



CE SYMBOLE SIGNIFIE «VEUILLEZ LIRE TOUTES LES INSTRUCTIONS AVANT D'UTILISER CET APPAREIL.»

IPX4

L'IPX4 INDIQUE LE DEGRÉ DE PROTECTION CONTRE LA PÉNÉTRATION DE L'EAU.

AVERTISSEMENT:

1. Utilisez le Rainbow et ses accessoires uniquement comme il est indiqué dans ce manuel. Utilisez exclusivement les accessoires recommandés par le fabricant.
2. Pour réduire le risque de choc électrique - utilisez uniquement à l'intérieur.
3. Pour éviter les risques d'incendie, ne nettoyez à l'aspirateur rien qui soit en feu ou produise de la fumée, telles les cigarettes, allumettes ou cendres chaudes. N'utilisez pas cet appareil pour aspirer des liquides inflammables ou combustibles, tels que l'essence, et n'en faites pas usage dans les endroits où peuvent se trouver ces matières.
4. En utilisant le Rainbow comme aspirateur, ne le laissez pas sans surveillance tandis qu'il est branché. Débranchez-le de la prise quand il n'est pas en usage. Pour réduire le risque de blessures corporelles causées par les parties mobiles, débranchez l'appareil avant de le nettoyer, de l'entretenir ou de le réparer, ou au moment d'y connecter d'autres accessoires Rainbow.
5. Éteignez le Rainbow avant de le débrancher de la prise électrique.
6. Ne tirez pas sur le cordon d'alimentation pour débrancher l'appareil. Pour le débrancher, saisissez la fiche, pas le cordon.
7. Ne touchez pas au Rainbow ou à la fiche avec les mains mouillées.
8. Ne tirez pas sur l'appareil et ne le transportez pas par le cordon, n'utilisez pas ce dernier comme une anse et ne refermez pas une porte en le pinçant, ni ne tirez sur le cordon contre des bords tranchants. Ne faites pas passer le Rainbow sur le cordon. Gardez le cordon à l'écart des surfaces chaudes.
9. N'utilisez pas l'appareil avec le cordon ou la fiche endommagés. Si le cordon d'alimentation est endommagé, il doit être remplacé par le fabricant, son représentant technique ou une personne ainsi qualifiée afin d'éviter un danger. Si l'appareil ne fonctionne pas normalement, ou s'il est tombé par terre, est endommagé, a été laissé à l'extérieur ou plongé dans l'eau, retournez-le au centre de service.
10. N'insérez aucun objet dans les ouvertures de l'appareil Rainbow. N'utilisez pas l'appareil si ses ouvertures sont obstruées; gardez-en les ouvertures libres de poussière, de peluches, de cheveux et de tout ce qui peut réduire la circulation d'air.
11. Gardez les cheveux, les vêtements amples et toutes les parties de votre corps à l'écart des ouvertures et des pièces mobiles.
12. Soyez particulièrement prudent pendant le nettoyage des escaliers.
13. Ne plongez pas le Rainbow ni son boyau dans l'eau ou d'autres liquides pendant que vous les nettoyez ou les utilisez. Afin de réduire le risque de choc électrique, n'utilisez jamais une buse motorisée sur des surfaces mouillées - servez-vous-en seulement sur des moquettes humectées à travers un procédé de nettoyage ordinaire approuvé.
14. Afin de réduire le risque d'incendie ou de choc électrique causés par la défaillance d'un composant interne, utilisez les produits de nettoyage Rainbow conçus pour cet appareil.
15. Le boyau contient des câbles et des raccordements électriques. Afin de réduire le risque de choc électrique, n'utilisez pas l'appareil s'il est endommagé ou percé. Évitez d'aspirer des objets tranchants. Afin de réduire le risque de choc électrique, n'utilisez ni n'essayez de réparer un boyau endommagé et n'essayez pas de substituer au boyau un autre d'un type différent. La réparation du boyau électrique pour surfaces humides requiert une prudence extrême et une connaissance suffisante de sa construction. La réparation du boyau électrique pour surfaces humides doit être confiée à un technicien agréé.
16. Le boyau doit être inspecté périodiquement afin d'y déceler éventuellement des détériorations visibles, telles que des signes d'abrasion, des fendillements, des séparations et d'autres signes d'usure ou de dommage.
17. Le boyau doit être utilisé uniquement dans des applications de nettoyage domestique intérieur, utilisant exclusivement des solutions de nettoyage recommandées par le fabricant.

18. Le Rainbow est doté d'une double isolation. Un appareil électroménager à double isolation porte une ou plusieurs des inscriptions suivantes: «DOUBLE ISOLATION» ou «DOUBLEMENT ISOLÉ », ou le symbole de double isolation (un carré dans un carré). Quand un appareil électroménager est doté d'une double isolation, deux dispositifs d'isolation y sont installés plutôt que la mise à la terre. Aucun mécanisme de mise à la terre n'est fourni avec un appareil électroménager à double isolation, et aucun dispositif de mise à la terre ne doit y être ajouté. L'entretien d'un appareil électroménager à double isolation exige beaucoup d'attention et une excellente connaissance du système; il doit être effectué exclusivement par un technicien qualifié. Les pièces de rechange d'un appareil à double isolation doivent être identiques à celles qu'elles remplacent.
19. Éteignez toujours le Rainbow avant de brancher ou de débrancher le boyau ou n'importe quelle buse motorisée.
20. Ne l'utilisez pas sans que les filtres ne soient en place.
21. Le Rainbow est équipé d'un interrupteur de verrouillage situé près de la chicane du bassin d'irrigation et dont la fonction est d'empêcher l'appareil de fonctionner si le bassin n'est pas correctement installé et verrouillé. N'essayez pas de contourner ni d'inhiber le système d'interruption.
22. Ne branchez pas le Rainbow dans la prise électrique d'un appareil d'éclairage à incandescence et ne l'utilisez pas avec une rallonge électrique. Ne l'utilisez pas avec des transformateurs portables ni des convertisseurs de tension. N'utilisez pas cet appareil pour aspirer des liquides inflammables ou combustibles, tels que l'essence, et n'en faites pas usage dans les endroits où peuvent se trouver ces matières.
23. Afin de réduire les risques de choc électrique, le Rainbow est muni d'une fiche polarisée (une lame étant plus large que l'autre). Cette fiche peut s'introduire seulement dans un sens dans une prise polarisée. Si la fiche ne s'insère pas jusqu'à fin de course dans la prise électrique, renversez son orientation. Si elle ne s'insère toujours pas, adressez-vous à un électricien agréé pour une installation correcte de la prise. Ne modifiez la fiche d'aucune manière.
24. Le Rainbow peut être utilisé par des enfants de 8 ans ou plus, de même que par des personnes douées de capacités physiques, sensorielles ou mentales limitées ou qui manquent d'expérience ou de connaissances, à condition que ces personnes soient encadrées ou aient été formées à l'utilisation du Rainbow sans danger, et qu'elles comprennent les risques présents. Les enfants doivent être surveillés pour qu'ils ne s'amuse pas avec le Rainbow. Le nettoyage et l'entretien par l'utilisateur ne devront pas être effectués par des enfants sans supervision.

Entretien d'un appareil électroménager à double isolation

Quand un appareil électroménager est doté d'une double isolation, deux dispositifs d'isolation y sont installés plutôt que la mise à la terre. Aucun mécanisme de mise à la terre n'est fourni avec un appareil électroménager à double isolation, et aucun dispositif de mise à la terre ne doit y être ajouté. L'entretien d'un appareil à double isolation exige beaucoup d'attention et une excellente connaissance du système; il doit être effectué exclusivement par un technicien qualifié. Les pièces de rechange utilisées sur un appareil à double isolation doivent être identiques à celles qu'elles remplacent. Un appareil à double isolation porte une ou plusieurs des inscriptions suivantes: «DOUBLE ISOLATION» ou «DOUBLEMENT ISOLÉ». Le symbole (carré dans un carré) peut aussi figurer sur l'appareil. Toute procédure d'entretien ne figurant pas dans la liste ci-dessous doit être mise en œuvre par un concessionnaire ou service agréé par Rainbow.

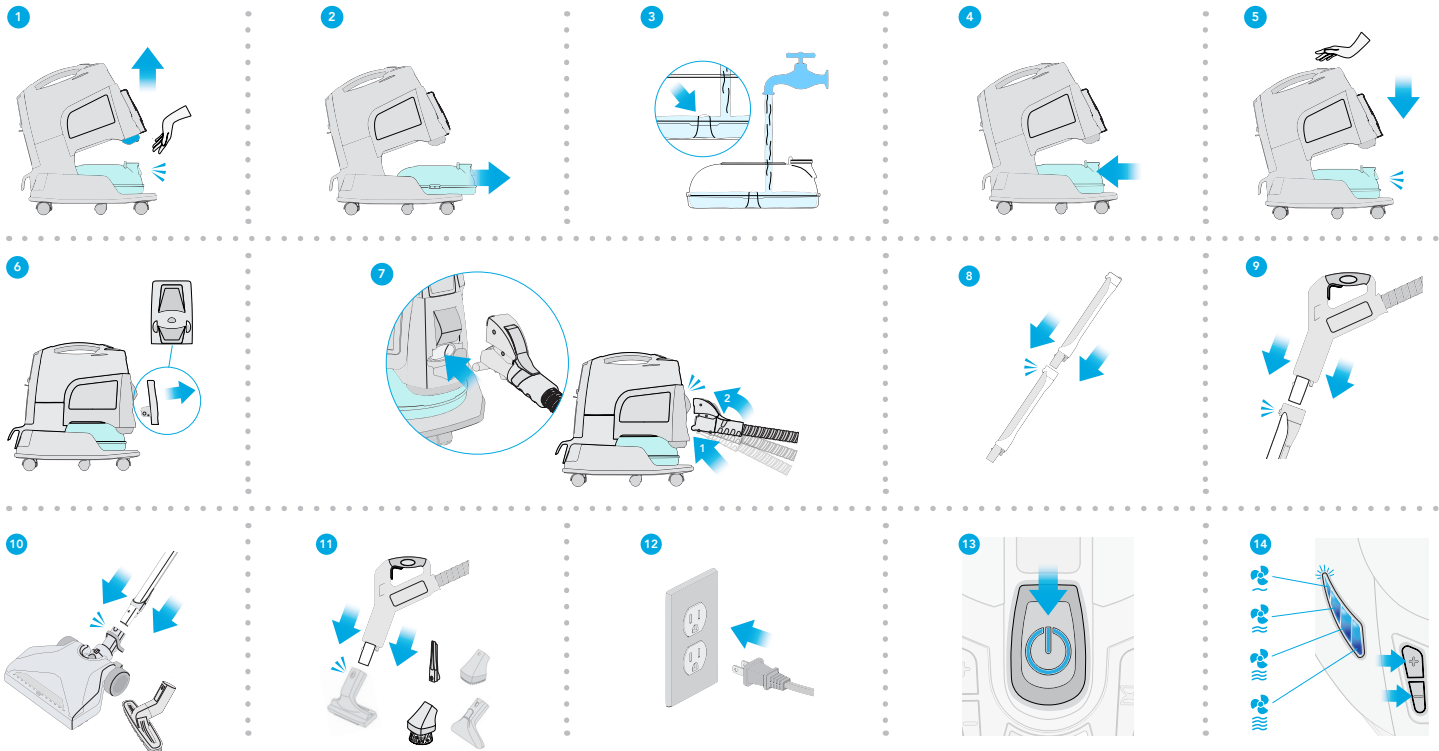
**CONSERVEZ CES
INSTRUCTIONS**

**LE RAINBOW EST CONÇU UNIQUEMENT POUR L'UTILISATION À DOMICILE.
UTILISEZ LE RAINBOW EXCLUSIVEMENT SELON LES INSTRUCTIONS CONTENUES DANS CE MANUEL.**

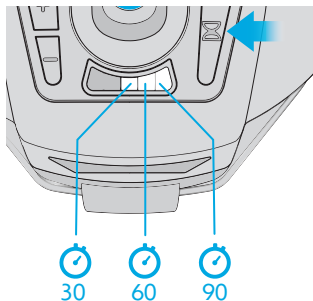
Guide de démarrage rapide

Après seulement quelques étapes, votre Rainbow sera assemblé et prêt à servir.

Connectez-vous à rainbowsystem.com pour des tutoriels vidéo.



Mode nettoyage d'air



Minuteur de nettoyage d'air

Appuyez sur le bouton du minuteur pour choisir un ⌚ réglage de 30, 60 ou 90 minutes de nettoyage de l'air.

Appuyez sur le bouton du minuteur une ⌚ fois de plus pour sortir du mode nettoyage d'air.



Independently Tested.
Consumer Trusted.

Le Système de nettoyage Rainbow® permet d'avoir chez vous de l'air **certifié propre**. The Association of Home Appliance Manufacturers (AHAM) certifie que Rainbow est un épurateur d'air éprouvé conçu pour réduire la pollution responsable de la mauvaise qualité de l'air dans les maisons.

Pour un air frais, lavé à l'eau...

Le Rainbow ne nettoie pas seulement vos planchers et vos meubles, il nettoie l'air! Ajoutez simplement de l'eau au bassin, placez le Rainbow au milieu d'une salle et faites-le fonctionner en mode de vitesse réduite. Le Rainbow éliminera toutes odeurs, poussière et autres particules de l'air en les emprisonnant dans l'eau.

Pour désodoriser...

Servez-vous de la solution pour air frais Rainbow*. Avant de mettre en marche le Rainbow, ajoutez simplement un comprimé de la solution pour air frais de Rainbow dans l'eau contenue dans le bassin. Le Rainbow fera rapidement circuler et rafraîchira l'air dans toute la zone que vous nettoyez, en diminuant les odeurs désagréables de la maison.

Pour aromatiser...

Utilisez les fragrances* Rainbow. Ajoutez quelques gouttes de n'importe quelle fragrance Rainbow dans l'eau contenue dans le bassin. Placez le Rainbow au milieu d'une salle et faites-le fonctionner en mode de vitesse réduite. Dans quelques courtes minutes, une odeur plaisante embaume votre maison.

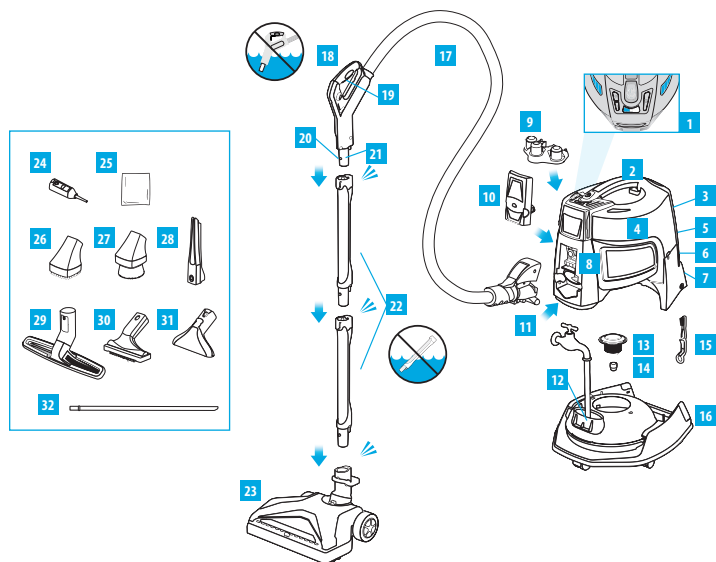
* Accessoire disponible en option. Pour des informations complémentaires, veuillez contacter un revendeur Rainbow agréé.



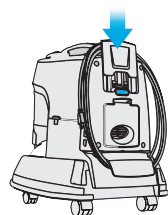
Le Rainbow® SRX™ est CERTIFIÉ compatible avec **asthma & allergy friendly**® par Fondation contre l'Asthme et les Allergies des États-Unis* (Asthma and Allergy Foundation of America*).

*Asthma & allergy friendly et le logo asthma & allergy friendly sont des labels certifiés et des marques commerciales d'allergy standards limited. The Asthma and Allergy Foundation of America est une marque commerciale enregistrée de l'AAFA.

Familiarisez-vous avec votre Rainbow®



1. Panneau de commande
2. Manche
3. Rembobineur de cordon
4. Groupe moteur
5. Plaque d'évacuation d'air
6. Sortie d'air
7. Neutralisant HEPA
8. Admission d'air
9. Porte-accessoires
10. Adaptateur de flux d'air
11. Bouton de dégagement en position verticale
12. Bassin à eau
13. Séparateur
14. Écrou de séparateur
15. Clé de séparateur
16. Base roulante
17. Boyau à électricité
18. Poignée du boyau
19. Détente de la poignée du boyau
20. Déverrouilleur de la poignée du boyau
21. Tige de la poignée du boyau
22. Tiges de nettoyage
23. Power Nozzle*
24. Nettoyeur & outil d'inflation pour espace confiné
25. Coussin gonfleur
26. Outil pour animaux de compagnie
27. Brosse d'époussetage
28. Suceur plat
29. Brosse pour plancher et mur
30. Outil pour meuble rembourré
31. Aspiration humide / Tête d'extracteur
32. Nettoyeur de serpentins de réfrigérateur



Rangement du cordon d'alimentation

Appuyez sur le bouton pour déclencher le rembobineur de cordon intégré. Enroulez le cordon comme dans l'illustration. Pour dégager le cordon d'alimentation, appuyez sur le dispositif de glissement du rembobineur.

Pour l'achat d'accessoires et de pièces de rechange, veuillez vous adresser à un distributeur Rainbow agréé.

Modèles accessoires qui peuvent être utilisés avec le Rainbow RHCS19 Type 120:

AM-12

PN3-120

RM-12

MJ-12

RJ-12

Une solution complète pour le nettoyage de votre maison

Grâce à son riche assortiment d'outils de nettoyage, le Rainbow apporte la puissance et la polyvalence nécessaires pour nettoyer pratiquement de tout dans votre maison.

ACCESSOIRES	Meuble	Espace entre coussins	Traitement de fenêtres	Escaliers	Planchers nus	Planchers à moquette et tapis	Mur	Espace d'accès difficile	Versement de liquides et taches	Animaux domestiques
Brosse d'époussetage	✓		✓							
Outil pour meuble rembourré	✓		✓	✓		✓				
Suceur plat	✓	✓		✓				✓		
Brosse pour plancher et mur				✓	✓		✓			
Outil d'inflation / Nettoyeur pour espace confiné		✓						✓		
Aspiration humide / Tête d'extracteur						✓			✓	
Outil pour animaux de compagnie										✓

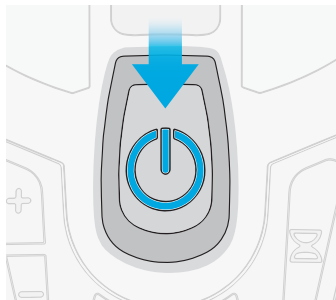


⚠ AVERTISSEMENT: Le boyau contient des câbles et des raccords électriques. Pour réduire le risque de choc électrique: Ne le plongez pas dans l'eau. N'utilisez ni n'essayez de réparer un boyau endommagé. Utilisez seulement sur les moquettes humidifiées par un procédé de nettoyage.

⚠ ATTENTION: Nettoyez toujours les accessoires avant de les utiliser sur des tissus. Pour éviter d'abimer les surfaces délicates, époussetez continuellement les crins laissés par la brosse.

⚠ ATTENTION: N'utilisez pas les accessoires pour nettoyer les téléviseurs à écran plat ou les écrans d'ordinateur.

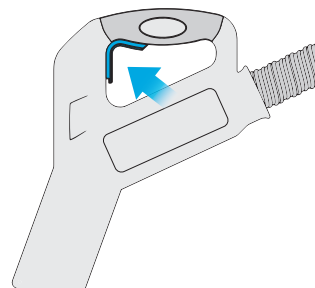
Puissance et contrôle au bout de vos doigts



Interrupteur d'alimentation électrique

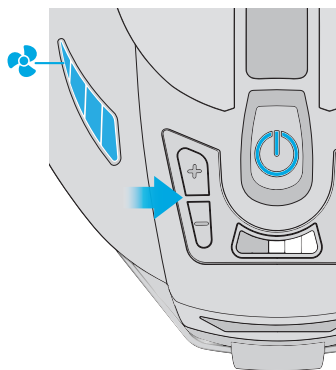
Pour mettre l'appareil en marche, appuyez sur le bouton d'alimentation électrique. Le Rainbow démarre toujours à la vitesse supérieure.

Pour éteindre l'appareil, appuyez encore sur le bouton d'alimentation électrique.



Détente de la poignée

Tirez sur la détente pour activer le boyaux à électricité quand vous utilisez les Power Nozzle, RainbowMate, Rainjet, MiniJet ou AquaMate en option.

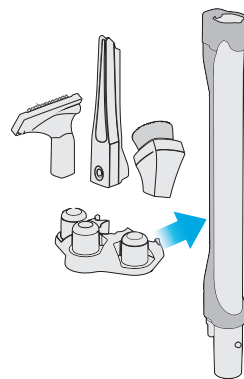
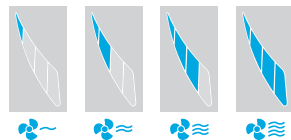


Contrôle du flux d'air à 4 niveaux

- + Appuyez pour augmenter la vitesse du ventilateur
- Appuyez pour réduire la vitesse du ventilateur

Voyants indicateurs du flux d'air

Niveaux de vitesse du ventilateur:

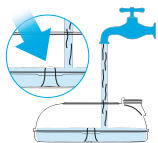


Conteneur d'attaches

Prenez avec vous vos outils les plus utilisés dans le très pratique porte-accessoires monté sur l'appareil, tandis que vous passez d'une salle à l'autre pour le nettoyage. Attachez-le devant le Rainbow en le faisant glisser sur les tenons situés des deux côtés à l'avant du châssis. Appuyez vers le bas pour le fixer en position. Les accessoires sont rangés en les faisant glisser par-dessus les rainures du porte-accessoires. Le porte-accessoire peut aussi être attaché sur la tige.

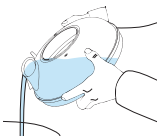
Utilisation et entretien corrects

La maintenance de routine vous aide à obtenir des années de service sans ennuis de votre système de nettoyage Rainbow. Une négligence totale ou partielle en ce sens réduit l'efficacité de l'appareil et peut causer des dépenses évitables pour les réparations.



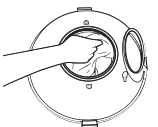
Remplacez l'eau quand elle devient sale...

Ne nettoyez pas trop longtemps avec la même eau. Vérifier l'eau tout en nettoyant, et si les peluches et la poussière la rendent moins limpide, vidangez le bassin et ajoutez-y de l'eau fraîche et propre. **Le niveau d'eau ajoutée doit atteindre le sommet du tenon situé au centre du bassin à eau.**

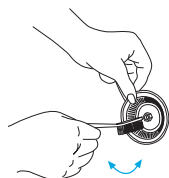


Vidangez chaque fois le bassin pour le nettoyer...

Tout de suite après l'utilisation du Rainbow, démontez le bassin à eau et évacuez l'eau sale à travers l'ouverture d'admission d'air. Les particules les plus lourdes se tasseront au fond du bassin pendant que l'eau coule. Une fois l'eau évacuée, débarrassez-vous de ces débris. Lavez ensuite le bassin à eau à l'eau savonneuse. Rincez et séchez complètement. Si le bassin à eau est rangé à l'intérieur de l'appareil Rainbow, celui-ci doit être laissé en position «ouverte» pour que les composants sèchent complètement.



⚠ ATTENTION: Toujours démonter, vidanger et laver le bassin à eau, une fois le nettoyage terminé. Cela permet d'éviter les odeurs, la prolifération de microbes et de bactéries et la formation de matière visqueuse dans le bassin. Lavez à la main uniquement. Ne résiste pas au lavage en machine.



Nettoyez le séparateur...

Pour le meilleur rendement possible, enlevez et nettoyez souvent le séparateur. Utilisez, au besoin, la brosse/clé livrée pour dévisser l'écrou. Lavez l'intérieur et l'extérieur du séparateur à l'eau savonneuse avec la brosse de séparateur Rainbow. Lavez et séchez la bride située en dessous du séparateur. Tout de suite après son nettoyage, séchez et remplacez le séparateur. Serrez à la main l'écrou du séparateur. Ne serrez pas excessivement le séparateur sur son arbre de montage.

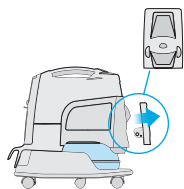
⚠ AVERTISSEMENT: Remplacez toujours le séparateur immédiatement après son nettoyage (serrage à la main seulement). Ne faites pas fonctionner le Rainbow sans le séparateur.



Débarrassez le boyau de toute obstruction...

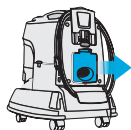
Si vous remarquez une diminution du flux d'air à travers le boyau, ce dernier peut être obstrué. **Pour enlever l'obstruction, éteignez le Rainbow et débranchez-le de la prise électrique.** Démontez ensuite la portière d'évacuation d'air à l'arrière du Rainbow. Connectez le raccord du boyau à l'ouverture d'évacuation d'air, et assurez-vous qu'il est fermement verrouillé. Insérez la tige de l'interrupteur de boyau dans l'ouverture d'admission d'air à l'avant du Rainbow. Mettez le Rainbow en marche et agitez vivement le boyau. Toute poussière coincée dans le boyau sera retenue dans le bassin à eau du Rainbow.

Utilisation et entretien corrects



Utilisation de l'adaptateur de flux d'air...

L'adaptateur de flux d'air Rainbow réduit le bruit provenant de l'air passant à travers l'orifice d'admission. Il est recommandé de faire usage de l'adaptateur quand le Rainbow est utilisé comme un souffleur ou un gonfleur. Il suffit d'enclencher l'adaptateur Airflow dans l'orifice d'admission d'air avant d'utiliser le Rainbow comme un souffleur ou un gonfleur.



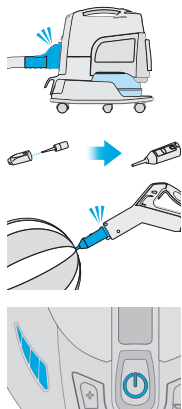
Pour gonfler ou souffler de l'air...

Utilisez l'outil de gonflage. L'outil de gonflage Rainbow sert très efficacement à gonfler les matelas pneumatiques, les ballons de plage et d'autres jouets gonflables.

⚠ AVERTISSEMENT: Assurez-vous que la goupille du gonfleur est fermement verrouillée. Sinon, elle sera expulsée violemment du corps de l'outil.

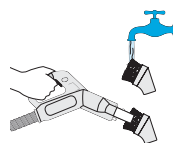
INSTRUCTIONS:

1. Retirez le panneau arrière d'évacuation du Rainbow.
2. Attachez le boyau du Rainbow à l'ouverture d'évacuation arrière.
3. Attachez le gonfleur à la poignée du boyau.
4. Insérez soigneusement la goupille du gonfleur dans la tige d'inflation de l'objet à gonfler.
5. Mettez l'interrupteur du Rainbow en position haute (HIGH).



⚠ ATTENTION: Nettoyez toujours les accessoires avant de les utiliser sur des tissus. Pour éviter d'abîmer les surfaces délicates, gardez les crins de brosse propres.

⚠ ATTENTION: N'utilisez pas les accessoires pour nettoyer les téléviseurs à écran plat ou les écrans d'ordinateur.



Nettoyage des accessoires...

La brosse de plancher et de mur, l'époussette et l'outil pour meubles rembourrés peuvent être nettoyés à l'aide de l'extrémité ouverte du boyau du Rainbow pendant que celui-ci est en marche; vous pouvez aussi démonter les accessoires pour les nettoyer dans une eau savonneuse tiède. Laissez-les sécher avant de les remonter. Si les crins s'abîment ou sont endommagés, adressez-vous à votre distributeur Rainbow agréé pour les faire remplacer.

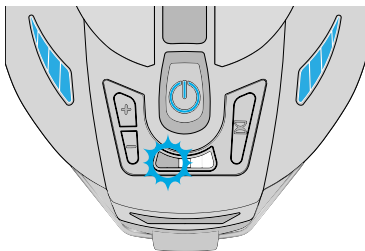


Utilisation du sac à coussin

C'est un sac en plastique très utile pour faire sortir l'air rassis et poussiéreux des coussins et oreillers, et il est dimensionné pour convenir même aux plus grands coussins. Commencez par placer un coussin dans le sac. Avec l'outil pour meubles rembourrés attaché au bout de la tige d'interrupteur du boyau, maintenez fermement le sac à coussin en place autour de la tige, allumez le Rainbow et observez comment l'air rassis et poussiéreux est aspiré. Sans lâcher prise sur le sac placé sur la tige, déconnectez le boyau de l'avant du Rainbow et attachez-le à l'ouverture d'évacuation du Rainbow. Votre coussin est alors «regonflé» d'air propre lavé à l'eau.

Guide de Dépannage

Votre Rainbow® est muni de fonctionnalités permettant de déceler et d'alerter l'utilisateur quand interviennent des conditions anormales. Le voyant rouge de défaut placé à gauche des voyants de minuterie sera fixe ou clignotera selon le système concerné.



UN **VOYANT CLIGNOTANT** indique une défaillance du boyau ou des accessoires électriques.

UN **VOYANT FIXE** indique une défaillance de l'unité de collecte principale.

INDICATEUR CODE LUMINEUX	CAUSE POTENTIELLE	ACTION CORRECTIVE
Le voyant clignote	Le rouleau de brossage du Power Nozzle est obstrué.	Éteignez / débranchez l'appareil. Enlevez les débris du rouleau de brossage du Power Nozzle. Reprenez l'utilisation.
Voyant fixe continu	Les connexions électriques sont mouillées.	Éteignez / débranchez l'appareil. Séchez les connexions électriques. Reprenez l'utilisation normale.
	Le bassin à eau est trop rempli.	Éteignez / débranchez l'appareil. Enlever le bassin à eau. Regardez si le niveau d'eau est à la même hauteur que le sommet du tenon situé au centre du bassin.
	La température du moteur en marche est élevée.	Éteignez / débranchez l'unité. Attendez que l'appareil se refroidisse pendant 5 minutes. Inspectez le boyau, le filtre ou le Power Nozzle pour voir s'ils sont obstrués.
	L'unité principale n'est pas verrouillée au bassin à eau.	Verrouillez l'unité principale au bassin à eau.
	Le moteur ne tourne pas à cause des débris coincés entre le boîtier du moteur et le séparateur.	Nettoyez autour du séparateur.

**Si l'action corrective ne résout pas le problème:
Adressez-vous à un concessionnaire ou un centre de service Rainbow®.**

Guide de Dépannage

Cet appareil électroménager de Rainbow a été soumis à un test et à une vérification exhaustifs. En cas de difficulté mineure, les procédures de dépannage ci-après peuvent aider à identifier et à corriger le problème. Si vous n'arrivez pas à résoudre le problème, adressez-vous à un concessionnaire Rainbow pour la réparation. Toute procédure d'entretien ne figurant pas dans la liste ci-dessous doit être mise en œuvre par un concessionnaire ou service agréé par Rainbow.

⚠ AVERTISSEMENT: Débranchez l'appareil de la prise électrique avant d'y effectuer toute opération d'entretien. Si vous négligez cette consigne, vous pouvez recevoir un choc électrique ou être tué.

PROBLÈME	CAUSE POSSIBLE	SOLUTION POSSIBLE
Le moteur du Rainbow ne tourne pas	Le Rainbow n'est pas correctement verrouillé au bassin à eau	Assurez-vous que le Rainbow est correctement posé et verrouillé au bassin à eau.
	La connexion n'est pas ferme	Connectez fermement l'appareil ou essayez une autre prise électrique
	La durée programmée a expiré (les trois voyants du minuteur clignotent)	Éteignez l'appareil à l'aide de l'interrupteur d'alimentation principal.
	Rien de ce qui précède	Adressez-vous à un distributeur agréé de Rainbow ou à un centre de service.
Flux d'air réduit de façon remarquable	Boyau, tige, accessoire ou Power Nozzle obstrué	Retirez l'obstruction à l'endroit concerné.
	Le neutralisant HEPA a besoin d'être réparé ou remplacé	Retirez le neutralisant HEPA pour le réparer ou le remplacer.
	Le Rainbow tourne à faible vitesse	Augmentez le flux d'air à l'aide du contrôle de flux d'air de Niveau 4.
	Le séparateur est encrassé ou sale	Retirez le séparateur et nettoyez-le (voir la page 8).
L'appareil produit de la poussière	Le niveau d'eau du bassin est bas	Ajoutez de l'eau au bassin jusqu'à ce que le niveau soit correct.
	L'eau du bassin est excessivement sale	Remplacez l'eau par de l'eau propre.
	Trou dans le neutralisant HPA	Adressez-vous à un distributeur agréé de Rainbow ou à un centre de service.
Mousse épaisse dans le bassin à eau	Contaminant savonneux dans le bassin	Remplacez l'eau par de l'eau propre.

PROBLÈME	CAUSE POSSIBLE	SOLUTION POSSIBLE
L'appareil produit une odeur de moisi	Le niveau d'eau du bassin est trop haut	Jetez l'eau du bassin et remplissez-le jusqu'à ce que le niveau soit correct.
	Le bassin à eau n'a pas été nettoyé ou vidangé après son utilisation	Nettoyez le bassin avec de la solution Rainbow Fresh Air
	Le séparateur est encrassé ou sale	Retirez le séparateur et nettoyez-le (voir la page 8).
	Le neutralisant HEPA est humide	Enlevez le neutralisant HEPA pour le nettoyer ou le remplacer.
	Le Rainbow a été laissé sur le bassin à eau	Ne laissez pas le Rainbow sur le bassin à eau.
Tonalité, bruit ou vibration inhabituelle	Le séparateur est encrassé ou sale	Retirez le séparateur et nettoyez-le
	Niveau de l'eau au-dessus du tenon dans le bassin à eau	Vidangez le bassin à eau et remplissez-le à niveau jusqu'au niveau correct

Numéro pour le service à la clientèle

Dans le cadre du programme Rexair de service à la clientèle, un numéro de série pour le service à la clientèle est attribué à chaque Rainbow et à chaque Power Nozzle seulement après un test réussi de vérification de la qualité. Ce numéro de série permet :

- ✓ de vous identifier comme propriétaire
- ✓ à votre distributeur de vérifier votre garantie
- ✓ d'être certain que le test de vérification de qualité a été réussi
- ✓ d'être certain que le produit est sorti de l'usine «en condition neuve »

En cas de besoin futur, veuillez inscrire votre numéro de série dans l'espace libre ci-après. Un appareil Rainbow ou Power Nozzle authentique et neuf est toujours vendu avec son numéro de série. Si le numéro de série est manquant, Rexair ne garantit pas l'origine, l'âge ni l'état de l'appareil. Si vous n'arrivez pas à localiser un numéro de série sur votre Rainbow ou votre Power Nozzle, veuillez entrer en contact avec le Service à la clientèle de Rexair.

NUMÉRO DE SÉRIE DU RAINBOW

Modèle: RHCS2019 [SRX]



VOTRE DISTRIBUTEUR AGRÉÉ RAINBOW

NOM	Veuillez vous adresser à votre distributeur agréé Rainbow pour des recommandations sur la maintenance, la garantie, les pièces de rechange et l'entretien de votre Rainbow.
ADRESSEE	
VILLE / ÉTAT / CODE POSTAL	
TÉLÉPHONE	
ADRESSE ÉLECTRONIQUE	

Mise en garde aux acheteurs

Rexair vend le Rainbow à des distributeurs indépendants agréés qui, à leur tour, revendent le produit à leurs représentants et agents uniquement pour des démonstrations à domicile aux potentiels utilisateurs-propriétaires. Toute autre forme de vente, y compris la vente sur Internet, est strictement interdite. Tout produit acheté par d'autres moyens ne bénéficie par de la garantie.

En achetant le Rainbow, vous faites l'acquisition de plusieurs années de recherche, de perfectionnement et de travail d'ingéniosité. De plus, votre Rainbow vous fait bénéficier de l'assistance de Rexair LLC et de votre distributeur local indépendant agréé par Rainbow. Souvenez-vous: tout produit acheté à travers Internet - y compris d'un vendeur en ligne tel que eBay ou Amazon.com — n'est pas autorisé ! Tout en éprouvant de la compassion pour les acheteurs induits en erreur par des vendeurs non autorisés ou sur Internet, Rexair continue de soutenir ses distributeurs agréés et peut seulement offrir de l'assistance aux clients qui achètent à travers des filières autorisées.



Rexair est fier d'appartenir à l'Association de vente directe (Direct Selling Association) et d'adhérer à son code de déontologie.

Rexair^{LLC}

50 W. Big Beaver Road
Suite 350
Troy, Michigan 48084
United States of America
(248) 643-7222
rainbowsystem.com

Garantie limitée

Rexair offre à ses distributeurs indépendants agréés par Rainbow, et à eux seuls, une garantie écrite de quatre (4) années sur le système de nettoyage Rainbow et ses accessoires, ainsi qu'une garantie de dix (10) années sur le moteur d'aspirateur / contrôleur électronique. Les pièces de rechange peuvent être neuves ou réusinées à la livraison, à la seule discrétion de Rexair. Ces garanties ne s'étendent pas à l'usure normale résultant de l'utilisation des produits. Même si Rexair, en tant que fabricant, ne traite pas directement avec l'acheteur ni ne lui offre de garantie écrite, la loi impose certaines responsabilités à tous les fabricants de produits de consommation. Ce produit ne doit pas être défectueux et doit en général convenir à l'utilisation voulue. Ces garanties implicites de commerciabilité et d'adéquation sont honorées par Rexair. De plus, Rexair requiert de chaque distributeur agréé de transmettre à l'acheteur, par le moyen de sa propre garantie écrite, les avantages de la garantie offerte par Rexair audit distributeur.

Rexair vend le Rainbow à des distributeurs indépendants agréés qui, à leur tour, revendent le produit à leurs représentants et agents uniquement pour des démonstrations à domicile aux potentiels utilisateurs-propriétaires. Toute autre forme de vente, y compris la vente sur Internet, est strictement interdite. Tout produit acheté par d'autres moyens ne bénéficie pas de la garantie.

En tant que fabricant, Rexair s'est établi une solide renommée dans la vente de produits de qualité supérieure à travers des distributeurs indépendants agréés pendant plus de 80 années, et s'engage à servir et à soutenir les propriétaires de Rainbow.

Rexair vend le système de nettoyage Rainbow exclusivement à ses distributeurs indépendants agréés, qui jouissent d'une grande expérience dans la vente directe à domicile. Ces Distributeurs agréés assument la responsabilité de la distribution et de l'entretien du Rainbow Cleaner, soit directement à travers leurs propres concessionnaires, soit indirectement à travers des sous-distributeurs indépendants et les concessionnaires de ceux-ci.

Rexair n'a pas conclu d'accord ni n'entretient de relations légales avec des revendeurs indépendants qui acquièrent des produits directement ou indirectement de distributeurs agréés, et peut seulement essayer de résoudre les doléances formulées par des clients contre de tels revendeurs par l'intermédiaire desdits distributeurs. La politique déclarée de Rexair est de tenir chacun de ses distributeurs agréés pour responsable de résoudre toute doléance formulée par un membre du public acheteur pour les ventes et services effectués par les revendeurs indépendants.

Rexair requiert de plus que chacun de ses distributeurs agréés mette ses services à disposition de façon rapide et professionnelle à travers ses propres antennes de services ou d'autres antennes indépendantes dans les communautés où ils vendent des produits Rexair à travers leurs sous-distributeurs et leurs revendeurs.

Ne perdez pas le nom et l'adresse du concessionnaire ou distributeur à qui vous avez acheté votre nettoyeur Rainbow. Adressez-vous à cette personne pour toute recommandation sur l'entretien de votre Rainbow, la garantie, les réparations et le centre de service le plus proche. Si vous n'arrivez pas à entrer en contact avec elle, ou avez l'impression que vous ne recevez pas l'assistance adéquate du distributeur agréé, n'hésitez pas à appeler le service à la clientèle pour obtenir de l'aide. Vous recevrez alors les renseignements concernant le nom, l'adresse et le numéro de téléphone du distributeur agréé dans votre région.

© 2019 Rexair LLC, tous droits réservés. Rainbow®, RainbowMate®, MiniJet®, JetPad®, RainMate®, RainJet®, AquaMate®, Rexair®, Hurricane®, The Power of Water®, Wet Dust Can't Fly® et l'ensemble Rainbow® Cleaning System sont des appellations commerciales enregistrées de Rexair LLC, Troy, Michigan, United States.

Fabriqué aux États-Unis avec des pièces de fabrication américaine ou importées.



rainbowsystem.com

Rexair LLC | Troy, Michigan

© 2019 Rexair LLC | R17418K-2